

ZMIANY W SYSTEMACH INFORMATYCZNYCH

KDPW i KDPW_CCP
w 2025 r.

Spotkanie z uczestnikami
30 października 2024 r.

Spis treści

1. Wprowadzenie

2. Okna wdrożeniowe 2025:

- Wdrożenie nowej wersji standardu komunikatów FpML
- Wprowadzenie nowych komunikatów systemowych do pozyskiwania informacji o spreadach bid-ask dla instrumentów pochodnych OTC na potrzeby obliczeń depozytu add-on
- Implementacja nowych rozwiązań w zakresie obsługi WZ
- Aktualizacja wersji komunikatów ISO 20022 z obszarów: WZ i identyfikacja akcjonariuszy

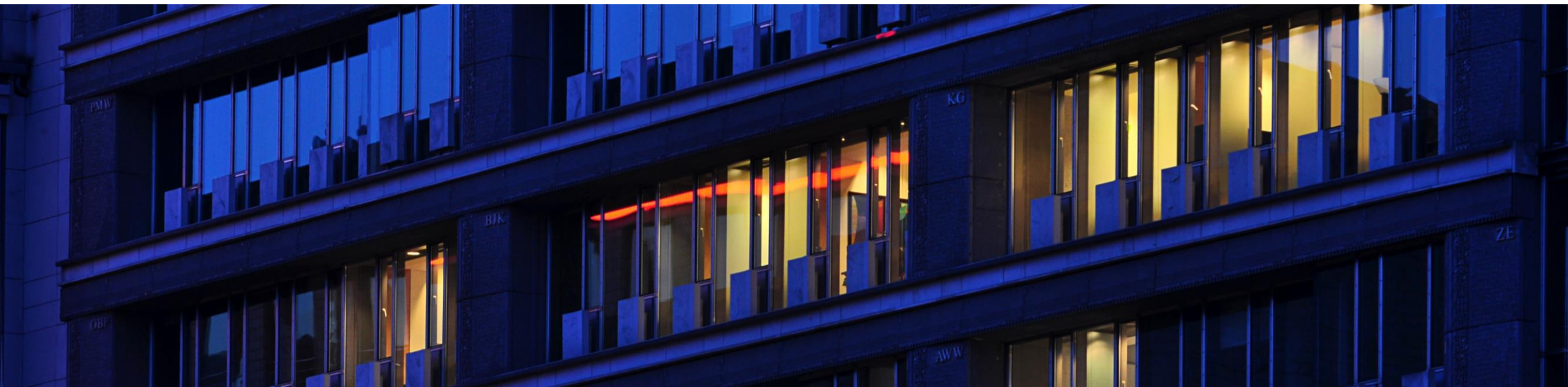
3. Wdrożenia planowane w 2025 (poza oknami wdrożeniowymi)

- Dostosowanie GK KDPW do systemu SORBNET3
- Dostosowanie systemów GK KDPW do nowego systemu transakcyjnego WATS (w tym start obsługi przez KDPW_CCP komunikatów ISO20022 Clearing 3.0)
- Zmiany w obszarze połączeń komunikacyjnych pomiędzy systemami informatycznymi GK KDPW a systemami uczestników:
 - Modernizacja obsługi certyfikatów dostępowych w obszarze komunikacji A2A
 - Uruchomienie w Portalu usług GK KDPW nowych aplikacji dla uczestników

4. Nowe usługi GK KDPW planowane w 2025 r.

2.

Okna wdrożeniowe 2025



12-13 kwietnia

Wiosenne okno wdrożeniowe

- Wdrożenie nowej wersji standardu komunikatów FpML
- Wprowadzenie nowych komunikatów systemowych do pozyskiwania informacji o spreadach bid-ask dla instrumentów pochodnych OTC na potrzeby obliczeń depozytu add-on
- Implementacja nowych rozwiązań w zakresie obsługi WZ

22-23 listopada

Jesienne okno wdrożeniowe

- Aktualizacja wersji komunikatów ISO 20022 z obszarów: WZ i identyfikacja akcjonariuszy

Wdrożenie nowej wersji standardu komunikatów FpML

Żaneta Skorupska-Świrska, Lucyna Słodka

W systemach KDPW_CCP zaplanowano zmianę standardu komunikatów FpML z obecnie stosowanej wersji 5.11 na rekomendowaną przez ISDA jako najnowszą, wersję 5.12. Nowa wersja FpML ze względu na zmieniające się warunki rynkowe oraz w celu wsparcia planowanej usługi rozliczeń kontraktów OIS opartych na wskaźniku RFR, które mogą zawierać dodatkowe charakterystyki niewystępujące w poprzednich wersjach. Implementacja komunikatów FpML w wersji 5.12 jest kluczowa dla przyszłego rozwoju rynku finansowego i zapewnienia zgodności z międzynarodowymi regulacjami oraz trendami w rozliczaniu transakcji i w zarządzaniu ryzykiem.

- Przekazanie szczegółowego materiału zawierającego opis procesów, struktury oraz przykłady komunikatów FpML oraz XML (pismo CCP/ZW/605/2024 z 5 września 2024 r.)
- Udostępnienie środowiska testowego (TSTB KDPW_CCP) i rozpoczęcie testów z udziałem uczestników KDPW_CCP
- Wdrożenie nowej wersji standardu komunikatów FpML do środowiska produkcyjnego

terminy

05.09.2024

23.09.2024

12-13.04.2025

Wprowadzenie nowych komunikatów systemowych do pozyskiwania informacji o spreadach bid-ask dla instrumentów pochodnych OTC

Paweł Popławski

W 2025 r. KDPW_CCP wprowadzi zmiany w modelu obliczania depozytów zabezpieczających w obrocie niezorganizowanym (OTC) polegające m.in. na uwzględnieniu obliczeń depozytu add-on na ryzyko płynności i koncentracji. Obliczenia tych depozytów oparte są m.in. na danych o wysokości spreadów bid-ask na wybrane instrumenty finansowe i ich nominały, które będą pozyskiwane od uczestników rozliczających i wymieniane przy pomocy nowych komunikatów systemowych.

- Publikacja szczegółowego opisu komunikatów na www.kdpwccp.pl w zakładce *Nowe komunikaty planowane w związku z obsługą ankiet LCRM*
- Przekazanie szczegółowych materiałów, w tym modelu obliczeń depozytów zabezpieczających w obrocie niezorganizowanym
- Udostępnienie środowiska testowego i rozpoczęcie testów
- Wdrożenie zmian w środowisku produkcyjnym

terminy

09.2024

do 15.10.2024

od 11.2024

12-13.04.2025

Implementacja nowych rozwiązań w zakresie obsługi WZ

Michał Krystkiewicz

W 2025 r. kontynuowane będą prace projektowe mające na celu rozszerzenie zakresu usługi Walne Zgromadzenia (WZ).

Wdrożone zostaną zmiany dotyczące komunikatu ISO 20022 seev.001.001.11 (MeetingNotification), polegające w szczególności na wprowadzeniu nowego oznaczenia metody udziału w walnym zgromadzeniu „VIRT”, które będzie stosowane w przypadku udostępnienia przez spółkę możliwości udziału w walnym zgromadzeniu za pośrednictwem aplikacji eVoting. Ponadto zmiany dotyczą wprowadzenia obsługi opcjonalnych elementów ww. komunikatu, mających zastosowanie w przypadku walnych zgromadzeń spółek zagranicznych.

- Przekazanie szczegółowych materiałów, w tym dotyczących zmian w komunikacie ISO 20022 seev.001.001.11 (MeetingNotification), (pismo BRB/ZW/9/2024 z dnia 26 kwietnia 2024 r.)
- Przekazanie szczegółowych materiałów uzupełniających.
- Udostępnienie środowiska testowego i rozpoczęcie testów
- Wdrożenie zmian w środowisku produkcyjnym

terminy

04.2024

12.2024

od 02.2025

12-13.04.2025

Aktualizacja wersji komunikatów ISO 2022 z obszarów: WZ i identyfikacja akcjonariuszy

Michał Krystkiewicz

W listopadzie 2025 r. planowana jest aktualizacja komunikatów ISO 2022 z obszaru WZ oraz identyfikacji akcjonariuszy, do wersji wymaganej przez SWIFT (jako element strategicznych działań związanych z zapewnieniem zgodności z wymogami regulacyjnymi dot. stosowania formatów elektronicznych umożliwiającymi interoperacyjność i przetwarzanie bezpośrednio oraz zgodnych z międzynarodowymi normami branżowymi, takimi jak ISO).

- Przekazanie szczegółowych materiałów dotyczących projektowanych zmian
- Udostępnienie środowiska testowego i rozpoczęcie testów
- Wdrożenie zmian

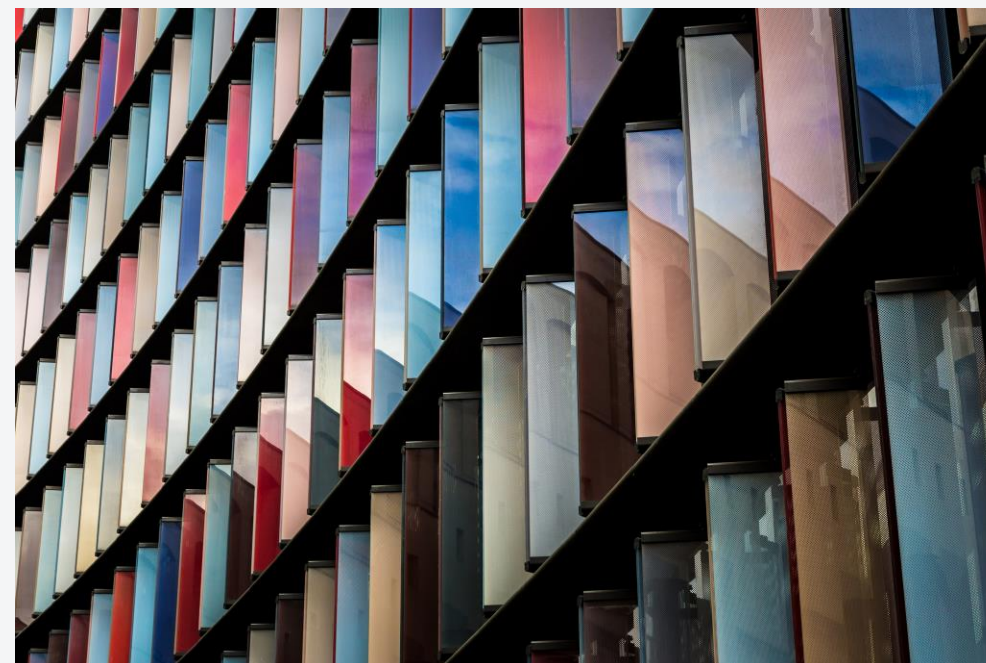
terminy

05.2025

od 09.2025

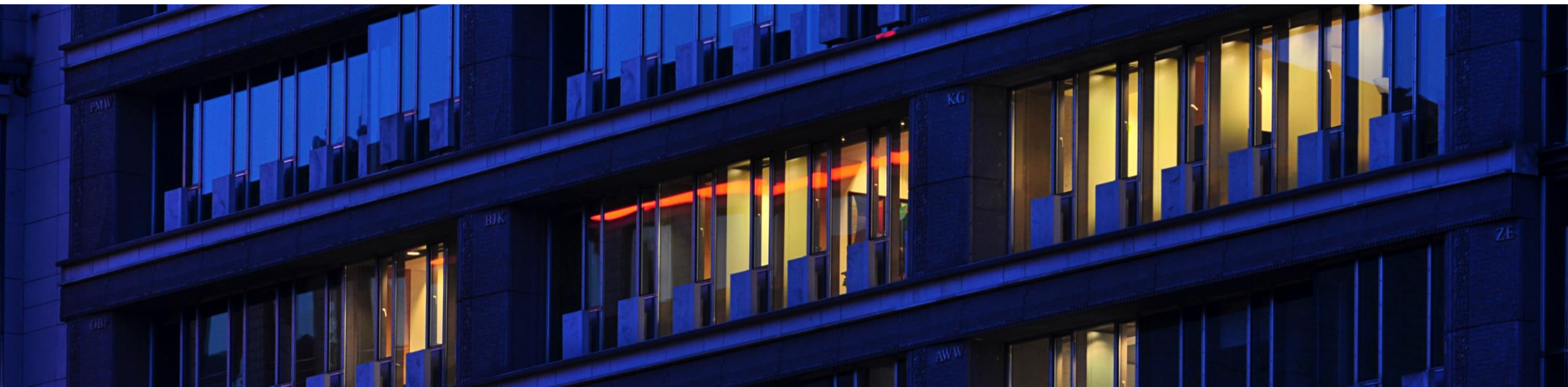
22-23.11.2025

Pytania i odpowiedzi



3.

Wdrożenia planowane w 2025 r.



Dostosowanie GK KDPW do systemu SORBNET3

Joanna Dmowska, Krzysztof Ołdak

Prowadzone w Grupie KDPW prace dostosowawcze do nowego, projektowanego przez NBP systemu SORBNET3 (S3) mają na celu zapewnienie kontynuacji realizowania rozliczeń i rozrachunku pieniężnego w banku centralnym dla waluty PLN.

Dodatkowo GK KDPW rozwija swój profil prowadzenia działalności o nowe funkcjonalności oferowane wraz z wdrożeniem nowego systemu, między innymi o możliwości posiadania w S3 wielu rachunków (w przypadku banków pełniących funkcję banku płatnika, wielorachunkowość umożliwia zwiększenie elastyczności w zakresie ustanawianych relacji uczestników bezpośrednich KDPW i KDPW_CCP nieposiadających rachunków bankowych w NBP na potrzeby operacji wykonywanych przez GK KDPW).

W ramach dostosowań do SORBNET3 w systemach informatycznych GK KDPW wprowadzone zostaną niezbędne zmiany m.in. w zakresie obsługi rozliczeń i rozrachunku transakcji w PLN, wypłat świadczeń z papierów wartościowych w PLN oraz dokonywania rozrachunku w PLN pozostałych operacji oraz zarządzania środkami systemu gwarantowania rozliczeń.

Szczegółowe materiały, w tym wszelkie informacje dotyczące realizacji kolejnych etapów prac projektowych, przekazujemy Państwu na bieżąco w ramach korespondencji, która dostępna jest również na naszych stronach internetowych:

- w obszarze zagadnień KDPW pod [linkiem](#),
- w obszarze zagadnień KDPW_CCP pod [linkiem](#).

Testy z udziałem uczestników
(poza obowiązkowym zestawem testów wymaganych przez NBP)

12.2024

Uruchomienie systemu SORBNET3

zgodnie z
harmonogramem
NBP
09.06.2025

Dostosowanie systemów GK KDPW do nowego systemu transakcyjnego WATS

Andrzej Kamiński, Żaneta Skorupska - Świrska

Harmonogram prac projektowych po stronie GK KDPW jest zależny od harmonogramu projektu WATS.

Główny obszar zmian systemowych po Państwa stronie związany jest ze zmianami w obszarze komunikatów ISO20022 Securities Clearing (secl):

- aktualizacja do obowiązującej obecnie wersji standardu Clearing 3.0,
- dodanie standardowej koperty komunikacyjnej KDPW stosowanej dla innych grup komunikatów,
- poszerzenie zawartości informacyjnej komunikatów do wymogów systemu WATS.

- Przekazanie szczegółowych materiałów dot. zmian w komunikatach ISO20022 z obszaru Securities Clearing (secl)
- Udostępnienie nowej wersji komunikatów ISO20022 z obszaru Securities Clearing (secl) w środowisku testowym TST
- Wdrożenie nowych wersji komunikatów (secl) nastąpi łącznie z wdrożeniem nowego systemu WATS

Terminy

03.2023

11.2024

zgodnie z
harmonogramem
GPW WATS
10.11.2025

Wdrożenia planowane w 2025

w obszarze kanałów komunikacyjnych GK KDPW (model A2A i U2A)

KDPW

KDPW
CCP

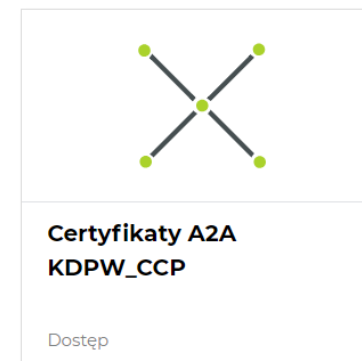
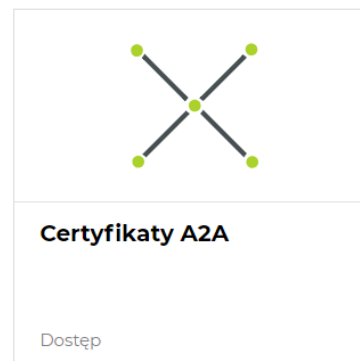
Modernizacja obsługi certyfikatów dostępowych w obszarze komunikacji A2A

Rafał Wawrzyniak

GK KDPW w 2025 r. finalizować będzie projekt w zakresie modernizacji komunikacji A2A w obszarze dotyczącym usług dla uczestników bezpośrednich KDPW (w tym także w ramach usług ARM oraz Systemu Rekompensat) oraz uczestników rozliczających KDPW_CCP.

Na poziomie GK KDPW wprowadzona została separacja w zakresie uwierzytelniania się do komunikacji MQ w KDPW oraz KDPW_CCP, co wiąże się z koniecznością wystąpienia o odrębny certyfikat do ustanowienia komunikacji A2A z KDPW_CCP.

W związku z przyjętym podziałem wprowadzona zostanie także nowa, odrębna względem obecnego ESDK, adresacja sieciowa, co wymagać będzie ustanowienia odpowiednich dostępow w ramach infrastruktury sieciowej. W konsekwencji, komunikaty wymieniane z KDPW oraz z KDPW_CCP będą wymagały odrębnego połączenia do właściwych kolejek MQ.



- Przekazanie szczegółowych materiałów, w tym specyfikacji konfiguracji MQ w komunikacji A2A, instrukcji i opisu procesu wdrożenia zmian w komunikacji A2A
- Przekazanie informacji o terminach okien przetączyeniowych
- Umożliwienie weryfikacji połączeń sieciowych z KDPW i KDPW_CCP.
- Wprowadzanie zmian w obsłudze certyfikatów dostępowych w obszarze komunikacji A2A w zakresie usług KDPW i KDPW_CCP (w ramach okien przetączyeniowych)

terminy

02.2024

11.2024

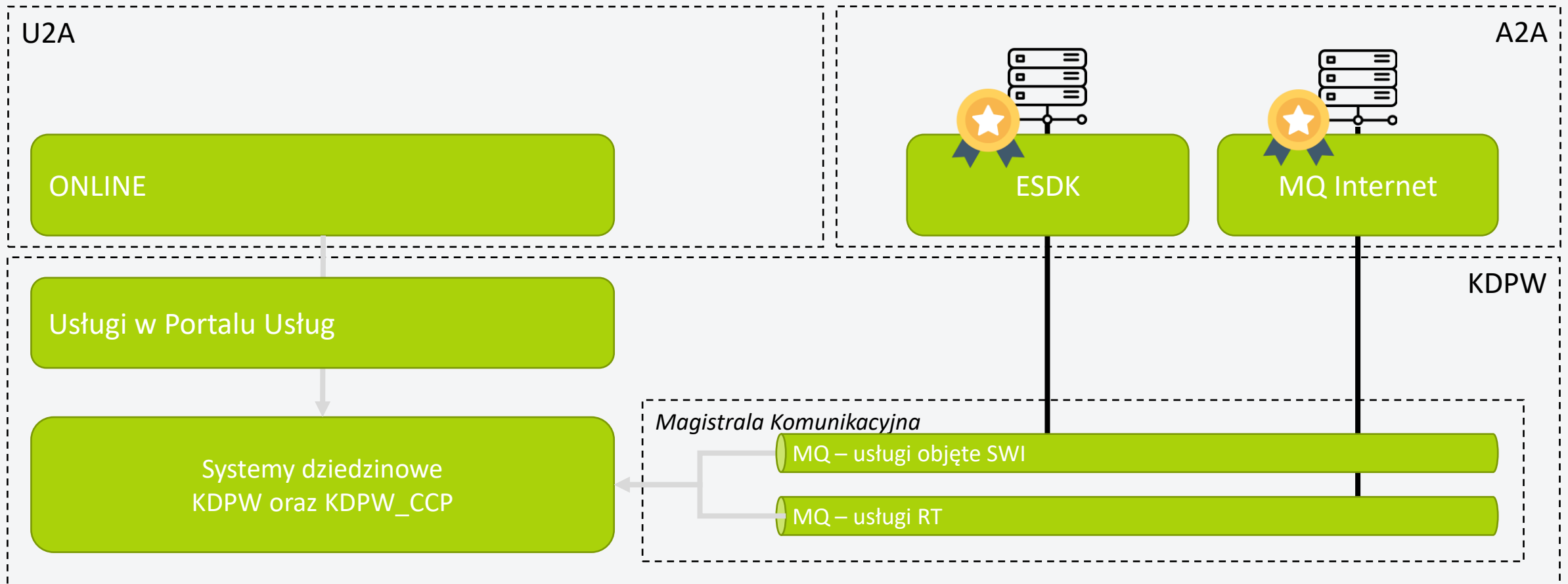
11.2024

I kwartał 2025

Wdrożenia planowane w 2025

w obszarze kanałów komunikacyjnych GK KDPW (model A2A i U2A)

Certyfikaty A2A – uwierzytelnienie w komunikacji między systemami



Wdrożenia planowane w 2025

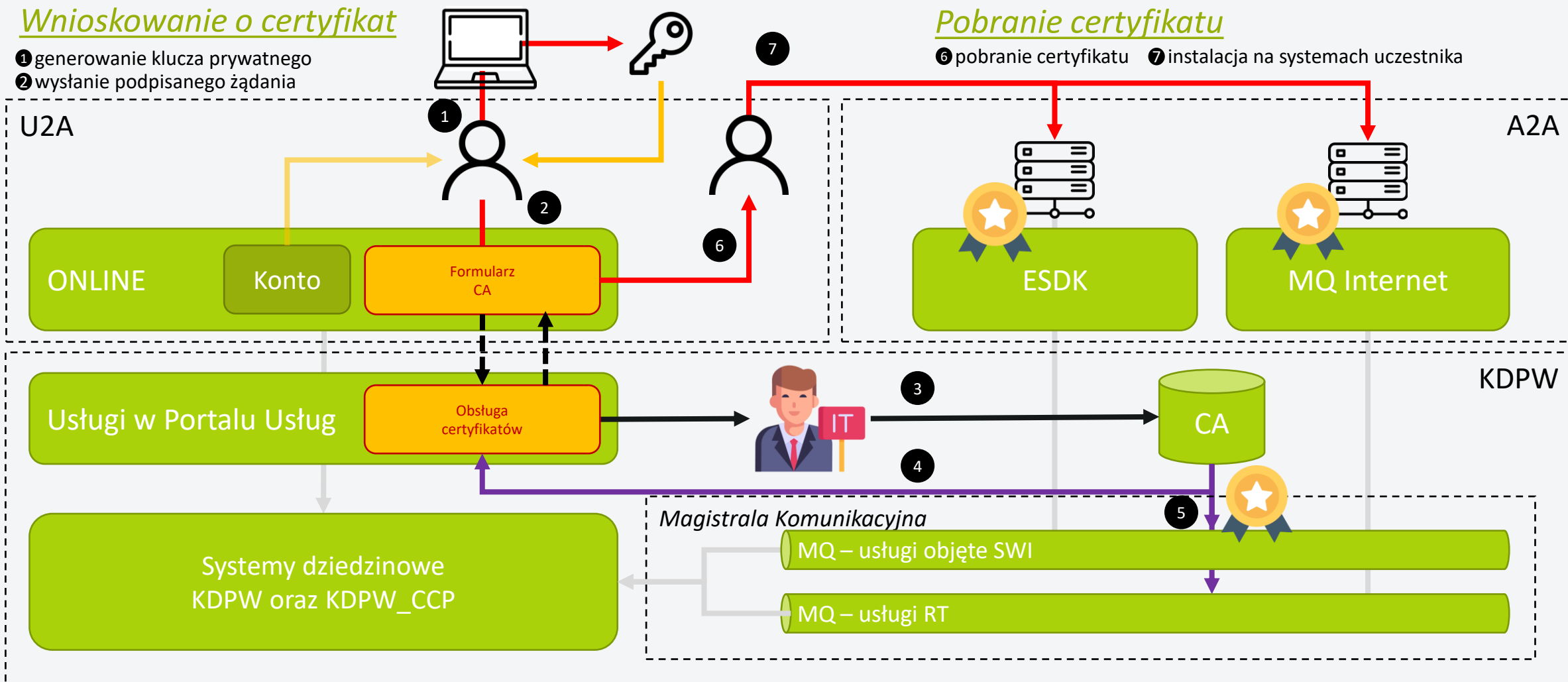
w obszarze kanałów komunikacyjnych GK KDPW (model A2A i U2A)

Wnioskowanie o certyfikat

- 1 generowanie klucza prywatnego
- 2 wysłanie podpisanego żądania

Pobranie certyfikatu

- 6 pobranie certyfikatu
- 7 instalacja na systemach uczestnika



Wdrożenia planowane w 2025

w obszarze kanałów komunikacyjnych GK KDPW (model A2A i U2A)

Dostęp do certyfikatów dla wszystkich środowisk w ramach usługi produkcyjnej – online.kdpw.pl

The image displays a composite screenshot of the KDPW online portal. On the left, a sidebar shows navigation options like 'Nowy wniosek' and 'Certyfikaty'. The main area is divided into two panels. The top panel, titled 'Nowy wniosek o wygenerowanie certyfikatu', shows a progress bar and a form for entering certificate details. The bottom panel, titled 'Wniosek o wygenerowanie certyfikatu', displays a large green box containing a Base64-encoded certificate request (BEGIN CERTIFICATE REQUEST and END CERTIFICATE REQUEST). A large green arrow points from this request box to a table of certificates on the right. The table, titled 'Certyfikaty', lists certificates with columns for serial number, environment, name, issue date, validity date, and status. The status column shows various states like 'Ważny' (Valid) and 'Unieważniony' (Invalid).

| Numer seryjny | Środowisko | Nazwa | Data wygenerowania | Data ważności | Status |
|---------------|------------|----------|--------------------|------------------|---|
| 49 | TST | R001_A2A | 2023-08-31 14:44 | 2025-08-31 14:44 | Ważny |
| 48 | TST | R001_A2A | 2023-08-31 12:08 | 2025-08-31 12:08 | Ważny |
| 47 | TST | R001_A2A | 2023-07-06 14:09 | 2025-07-06 14:09 | Ważny |
| 46 | TST | R001_A2A | 2023-07-06 11:53 | 2025-07-06 11:53 | Ważny |
| 45 | TST | R001_A2A | 2023-07-06 11:51 | 2025-07-06 11:51 | Unieważniony Niesprecyzowany |
| 44 | TST | R001_A2A | 2023-07-06 11:51 | 2025-07-06 11:51 | Ważny |
| 38 | TST | R001_A2A | 2023-05-19 10:29 | 2025-05-19 10:29 | Ważny |
| 3A | TST | R001_A2A | 2023-05-19 07:52 | 2025-05-19 07:52 | Unieważniony Zmiana danych użytkownika |
| 39 | TST | R001_A2A | 2023-05-19 06:36 | 2025-05-19 06:36 | Unieważniony Niesprecyzowany |
| 38 | TST | R001_A2A | 2023-05-19 06:29 | 2025-05-19 06:29 | Unieważniony Niesprecyzowany |

Wdrożenia planowane w 2025

w obszarze kanałów komunikacyjnych GK KDPW (model A2A i U2A)

Separacja komunikacji w zakresie usług z uwzględnieniem KDPW oraz KDPW CCP

Etap I projektu – komunikacja w obrębie tzw. certyfikatów internetowych

- **ETR** – usługi raportowania do Repozytorium Transakcji EMIR
- **ARM** – usługi raportowania do ARM (uczestnicy nie objęci komunikacją SWI)
- **SFTR** – usługi raportowania do Repozytorium Transakcji SFTR
- **LEI** – usługi automatyzacji nadawania kodów LEI

Etap II projektu – komunikacja w ramach SWI

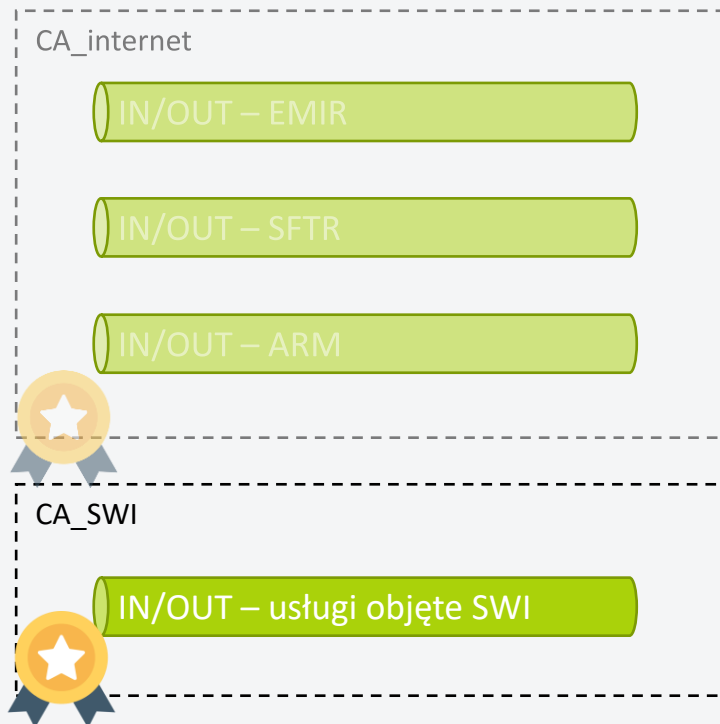
- **CSD** – usługi podstawowe w zakresie systemu depozytowo-rozrachunkowego
- **CCP** – usługi rozliczeniowe realizowane w ramach KDPW_CCP
- **ARM** – usługi raportowania do ARM (uczestnicy bezpośredni raportujący do ARM)
- **ICS** – usługi Systemu Rekompensat dla uczestników bezpośrednich

Wdrożenia planowane w 2025

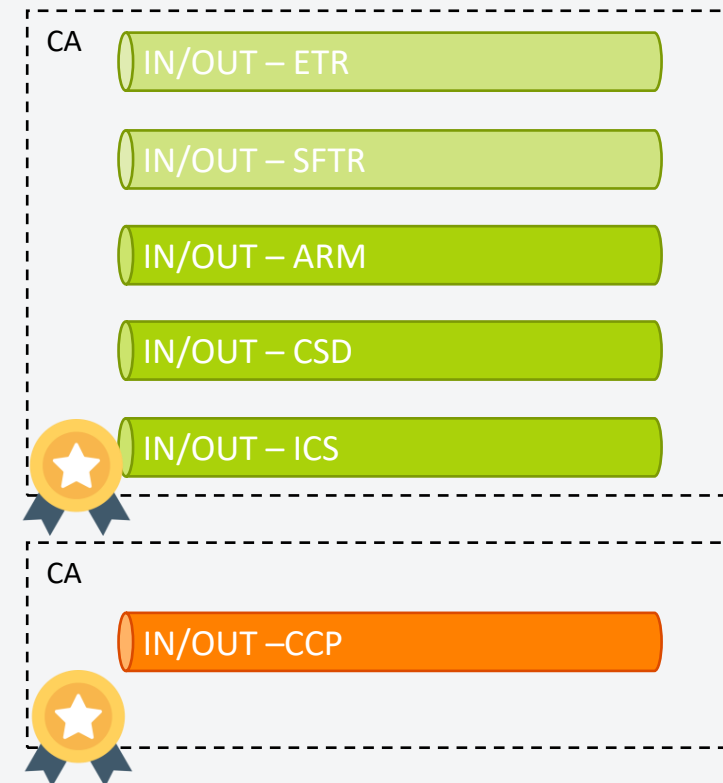
w obszarze kanałów komunikacyjnych GK KDPW (model A2A i U2A)

Separacja komunikacji w zakresie usług z uwzględnieniem KDPW oraz KDPW CCP

Model obecny



Model docelowy



Wdrożenia planowane w 2025

w obszarze kanałów komunikacyjnych GK KDPW (model A2A i U2A)

Separacja komunikacji w zakresie usług z uwzględnieniem KDPW oraz KDPW CCP

Separacja komunikacji w zakresie usług KDPW (kod odbiorcy – 0001)

Uwierzytelniony dostęp do kolejek komunikacyjnych z wykorzystaniem certyfikatu wydanego przez KDPW z wykorzystaniem dedykowanej aplikacji i zgodnie ze schematem właściwym dla usług KDPW

- **SWI -> CSD** – komunikacja A2A w zakresie usług depozytowych
- **SWI -> ARM** – komunikacja A2A w zakresie usługi ARM
- **SWI -> ICS** – komunikacja A2A w zakresie Systemu Rekompensat

Separacja komunikacji w zakresie usług KDPW_CCP (kod odbiorcy – 0010)

Uwierzytelniony dostęp do kolejek komunikacyjnych z wykorzystaniem certyfikatu wydanego przez KDPW_CCP z wykorzystaniem dedykowanej aplikacji i zgodnie ze schematem właściwym dla usług CCP

- **SWI -> CCP** – komunikacja A2A w zakresie usług CCP (kod odbiorcy – 0010)

Wdrożenia planowane w 2025

w obszarze kanałów komunikacyjnych GK KDPW (model A2A i U2A)

Odejście od podpisu cyfrowego w komunikatach opartych o protokół ESDK

Ramka ESDK – model obecny

| Nazwa pola | Długość | Typ |
|---------------------------------|---------------------------------|-----|
| Numer komunikatu | 9 | N |
| Data | 10 | A |
| Godzina | 8 | A |
| ID Adresata | 10 | A |
| ID Nadawcy | 10 | A |
| Typ komunikatu | 24 | A |
| Podtyp komunikatu | 4 | A |
| Obszar zarezerwowany | 20 | A |
| Długość danych | 8 | N |
| Dane | Długość danych | B |
| Długość podpisu elektronicznego | 8 | N |
| Podpis elektroniczny | Długość podpisu elektronicznego | B |



Ramka ESDK – model docelowy

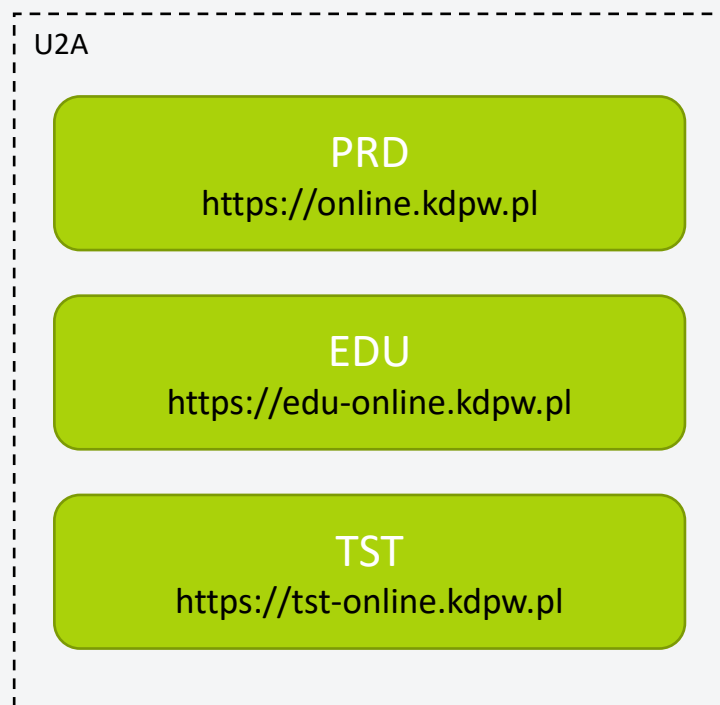
| Nazwa pola | Długość | Typ |
|----------------------|----------------|-----|
| Numer komunikatu | 9 | N |
| Data | 10 | A |
| Godzina | 8 | A |
| ID Adresata | 10 | A |
| ID Nadawcy | 10 | A |
| Typ komunikatu | 24 | A |
| Podtyp komunikatu | 4 | A |
| Obszar zarezerwowany | 20 | A |
| Długość danych | 8 | N |
| Dane | Długość danych | B |

Wdrożenia planowane w 2025

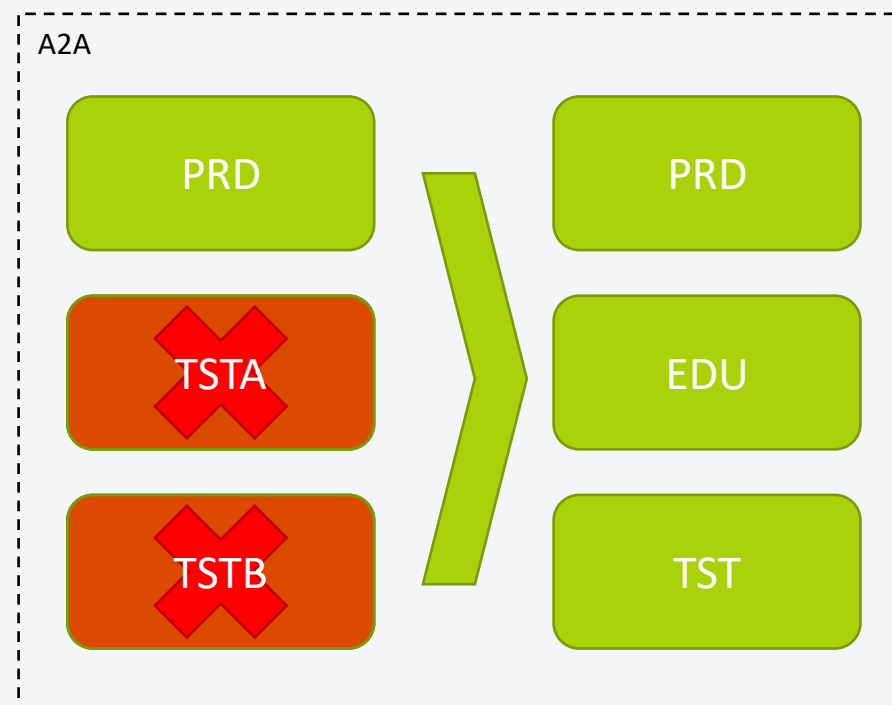
w obszarze kanałów komunikacyjnych GK KDPW (model A2A i U2A)

Jednolite nazewnictwo środowisk

Komunikacja U2A – Portal Usług



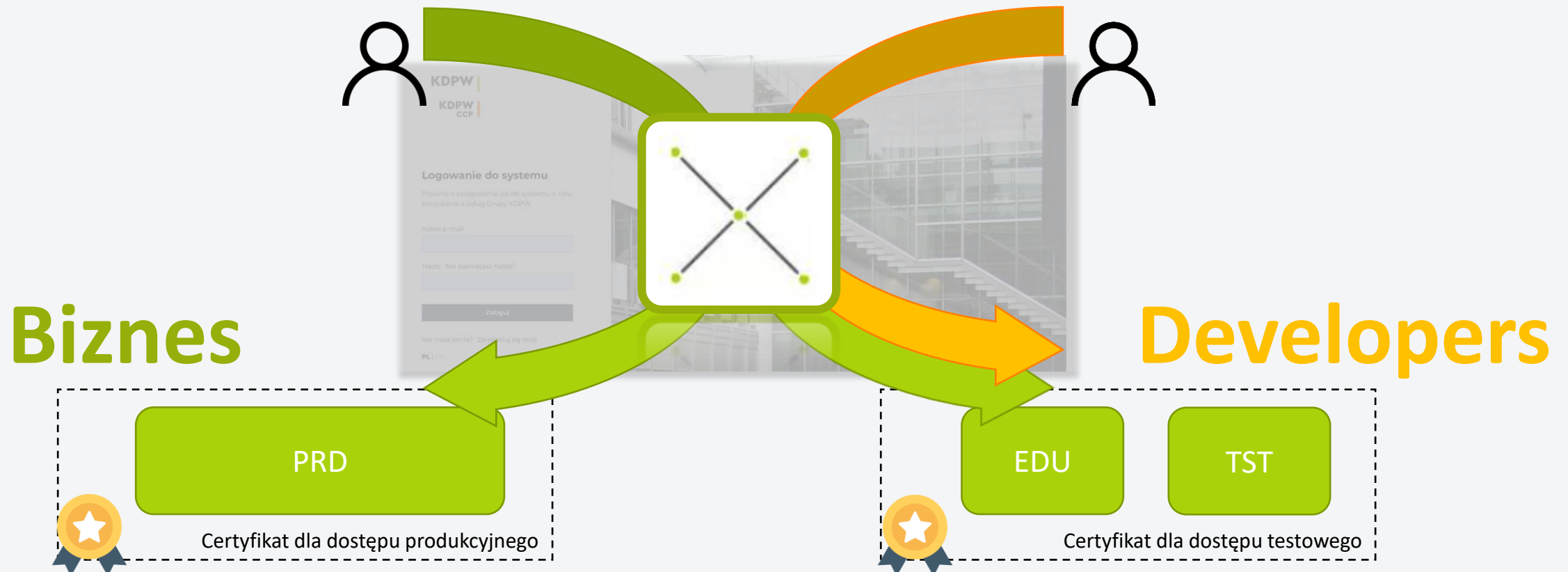
Komunikacja A2A – automatyczna wymiana komunikatów



Wdrożenia planowane w 2025

w obszarze kanałów komunikacyjnych GK KDPW (model A2A i U2A)

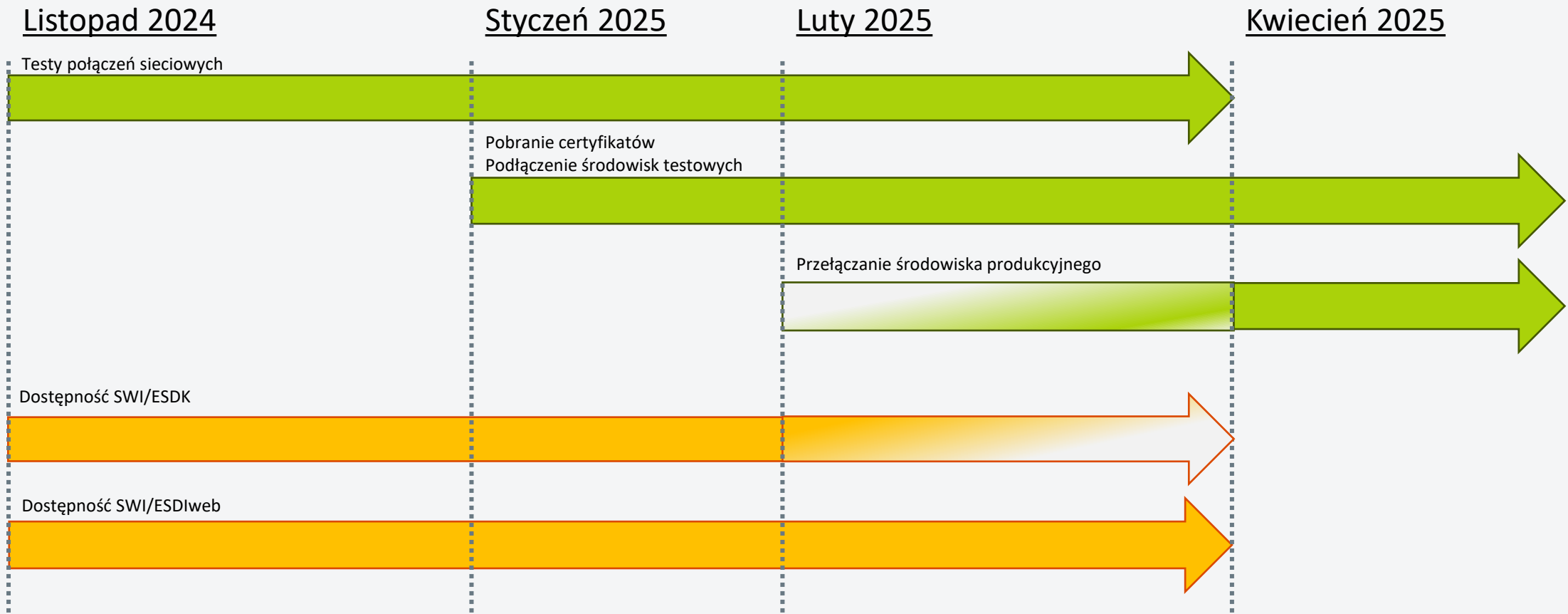
[Dostęp do certyfikatów dla wszystkich środowisk w ramach usługi produkcyjnej – online.kdpw.pl](https://online.kdpw.pl)



Wdrożenia planowane w 2025

w obszarze kanałów komunikacyjnych GK KDPW (model A2A i U2A)

Proces przełączenia komunikacji w ramach obsługi certyfikatów



Wdrożenia planowane w 2025

w obszarze kanałów komunikacyjnych GK KDPW (model A2A i U2A)

Uruchomienie w Portalu usług GK KDPW nowych aplikacji dla uczestników:

Usługi CSD – Uczestnik bezpośredni

Krzysztof Ołdak

Grupa KDPW udostępni nowe rozwiązanie do komunikacji U2A - aplikację dla uczestników bezpośrednich KDPW, która swoim zakresem docelowo obejmie podstawowe usługi centralnego depozytu, w szczególności możliwość wysyłki usystematyzowanych komunikatów XML oraz przeglądu wysłanych/odebranych komunikatów XML.

Dodatkowo, nastąpi udostępnienie podglądu do wybranych danych uczestnika w systemie depozytowym.

WAŻNE! W następstwie uruchomienia w Portalu usług GK KDPW nowych aplikacji oraz przejściem przez te aplikacje funkcji wymiany danych (komunikatów systemowych i korespondencji) – obecnie funkcjonujący kanał komunikacji U2A - ESDI/Web, zostanie wyłączony z użytkowania



- Przekazanie szczegółowych materiałów dot. zakresu funkcjonalności oraz trybu uruchomienia nowej aplikacji
- Uruchomienie nowej aplikacji z podstawowymi usługami centralnego depozytu
- Zapewnienie okresu przejściowego, podczas którego funkcjonować będą: dotychczasowe ESDI/Web oraz nowe aplikacje w Portalu usług

terminy

11.2024

przełom
2024/2025

I kwartał 2025

Wdrożenia planowane w 2025

w obszarze kanałów komunikacyjnych
GK KDPW (model A2A i U2A)



Nowa aplikacja: Usługi CSD – Uczestnik bezpośredni

Funkcjonalności aplikacji:

- Przeglądanie bieżących danych z systemu depozytowego:
 - Konta podmiotowe uczestnika
 - Stany kont
 - Instrukcje rozrachunku
 - Instrukcje zmiany statusu aktywów
- Lista wysłanych i odebranych komunikatów xml
- Możliwość wysłania komunikatu xml

Wdrożenia planowane w 2025

w obszarze kanałów komunikacyjnych

GK KDPW (model A2A i U2A)



Nowa aplikacja: Usługi CSD – Uczestnik bezpośredni

1. Dostęp do aplikacji: Usługi CSD – Uczestnik bezpośredni

2. Usługa dostępna w Portalu usług (online.kdpw.pl)

- Nowa aplikacja
- Objęta grupą usług dla Uczestników bezpośrednich
- Nadawanie uprawnień dostępowych przez Administratora ustanowionego przez Uczestnika

3. Uprawnienia w ramach aplikacji: Usługi CSD – Uczestnik bezpośredni

- Rola „użytkownik podstawowy” – bez możliwości przekazywania zleceń rozrachunku
 - Rola „użytkownik zweryfikowany” (aspekty wynikające z przepisów AML) – zakres użytkownika podstawowego i dodatkowo możliwość przekazywania zleceń rozrachunku
-
- Informacje o wprowadzonej 21 października 2024 r. nowej roli administratora uprawnień znajdują się w zakładce [Zmiany w nadawaniu dostępu do aplikacji](#)
 - Szczegółowe informacje o Zasadach ustanawiania komunikacji U2A w Portalu usług znajdują się na naszej stronie internetowej: <https://www.kdpw.pl/pl/u2a.html>

Wdrożenia planowane w 2025

w obszarze kanałów komunikacyjnych GK KDPW (model A2A i U2A)

KDPW

KDPW
CCP

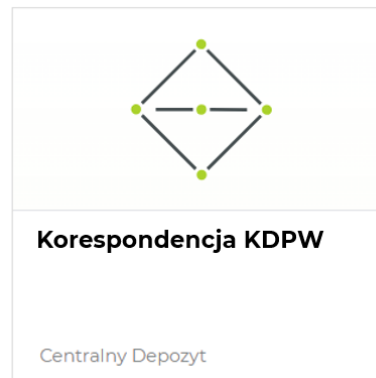
Uruchomienie w Portalu usług GK KDPW nowych aplikacji dla uczestników:

Korespondencja KDPW
Korespondencja KDPW_CCP

Andrzej Kamiński

Grupa KDPW udostępni nowe rozwiązanie do komunikacji U2A - nowe aplikacje dla uczestników bezpośrednich KDPW i uczestników rozliczających KDPW_CCP obsługujących korespondencję plikową.

WAŻNE! W następstwie uruchomienia w Portalu usług GK KDPW nowych aplikacji oraz przejściem przez te aplikacje funkcji wymiany danych (komunikatów systemowych i korespondencji) – obecnie funkcjonujący kanał komunikacji U2A - ESDI/Web, zostanie wyłączony z użytkowania



- Przekazanie szczegółowych materiałów dot. zakresu funkcjonalności oraz trybu uruchomienia nowych aplikacji
- Uruchomienie nowych aplikacji do obsługi korespondencji plikowej
- Zapewnienie okresu przejściowego, podczas którego funkcjonować będą: dotychczasowe ESDI/Web oraz nowe aplikacje w Portalu usług

terminy

11.2024

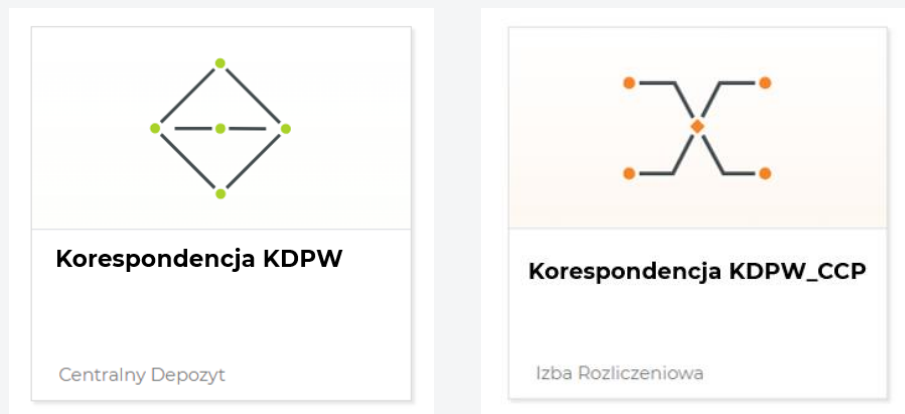
przełom
2024/2025

I kwartał 2025

Wdrożenia planowane w 2025

w obszarze kanałów komunikacyjnych

GK KDPW (model A2A i U2A)



Nowe aplikacje: Korespondencja KDPW
Korespondencja KDPW_CCP

Funkcjonalności aplikacji:

- przesyłanie przez GK KDPW informacji oraz oświadczeń woli w formie plików nieustrukturyzowanych.
- doręczanie przez GK KDPW uczestnikom bezpośrednim i uczestnikom rozliczającym informacji o udostępnieniu na stronie internetowej KDPW i KDPW_CCP regulacji lub ich zmian.
- wysyłanie przez Uczestników korespondencji do poszczególnych działów KDPW i KDPW_CCP.
- powiadomienia mailowe z informacją o nowych wiadomościach (wysyłane każdorazowo z aplikacji).
- liczba nieodczytanych wiadomości (prezentowana w ramach skrzynki odbiorczej).

Wdrożenia planowane w 2025

w obszarze kanałów komunikacyjnych
GK KDPW (model A2A i U2A)



Nowa aplikacja: Korespondencja KDPW

1. Aplikacja Korespondencja KDPW dostępna w Portalu usług (online.kdpw.pl)

2. Uprawnienia dostępowe do aplikacji: nadawane przez Administratora ustanowionego przez Uczestnika

- Informacje o wprowadzonej 21 października 2024 r. nowej roli administratora uprawnień znajdują się w zakładce [Zmiany w nadawaniu dostępu do aplikacji](#)
- Szczegółowe informacje o Zasadach ustanawiania komunikacji U2A w Portalu usług znajdują się na naszej stronie internetowej: <https://www.kdpw.pl/pl/u2a.html>

Wdrożenia planowane w 2025

w obszarze kanałów komunikacyjnych
GK KDPW (model A2A i U2A)

Podstawowe usługi KDPW_CCP



Nowa aplikacja: Korespondencja KDPW_CCP

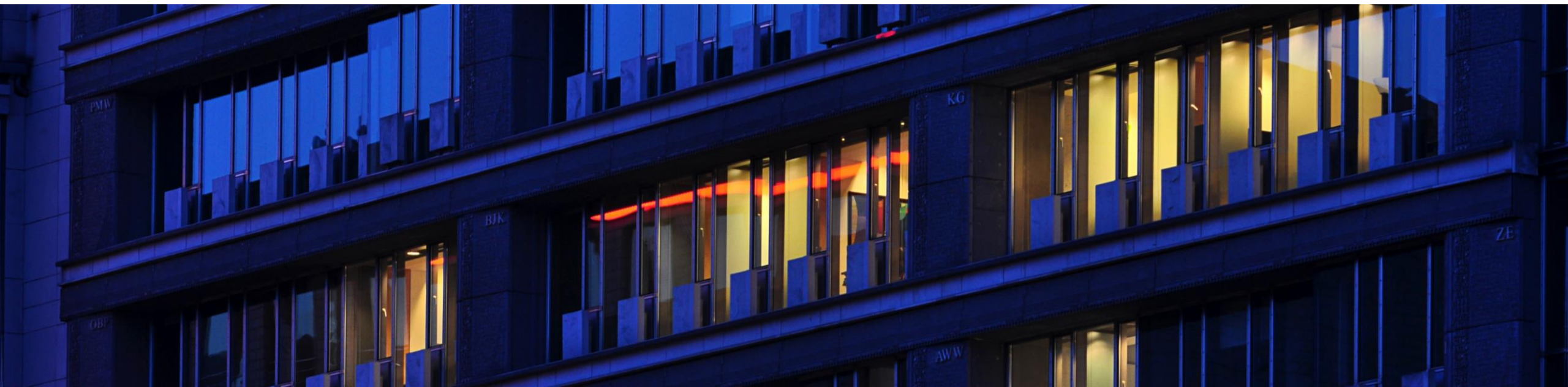
1. Aplikacja Korespondencja KDPW_CCP dostępna w ramach Podstawowych usług KDPW_CCP w Portalu usług (online.kdpw.pl)

2. Uprawnienia do aplikacji: przyznawane w ramach dostępu do Podstawowych usługi KDPW_CCP.

- Etapy procedowania wniosku o dostęp do usługi online.kdpw.pl zostały opisane na stronie internetowej <https://www.kdpwccp.pl/pl/aplikacja-gui.html>.
- *Podstawowe usługi KDPW_CCP* nie posiadają funkcji administratora, w związku z czym każdy użytkownik wnioskuje odrębnie o dostęp do usługi.
- W celu odbierania korespondencji od KDPW_CCP każdy uczestnik rozliczający powinien posiadać co najmniej jednego aktywnego użytkownika w Podstawowych usługach KDPW_CCP.

4.

Nowe usługi GK KDPW planowane w 2025 r.



Rozszerzenie usług rozliczeniowych KDPW_CCP dla transakcji zawieranych na platformie BondSpot

Żaneta Skorupska-Świrska

Rozszerzenie katalogu transakcji rozliczanych przez KDPW_CCP, zawieranych na TBSP. Wprowadzenie nowych funkcjonalności dedykowanych transakcjom overnight i repo RFQ (zapytania wyłącznie do Market Makerów) takie jak obsługa systemu RTGS, jako alternatywnego systemu dla rozrachunku instrukcji kierowanych do KDPW przez KDPW_CCP oraz zbudowanie mechanizmu wstrzymywania wysłania zlecenia rozrachunku do KDPW dla transakcji overnight i repo RFQ z rozrachunkiem T+0.

- Przekazanie materiału zawierającego opis procesów rozliczeniowych
- Spotkanie z BondSpot i uczestnikami zawierającymi transakcje na TBSP oraz
- Udostępnienie środowiska testowego (TST KDPW_CCP), rozpoczęcie testów z udziałem BondSpot i uczestników KDPW_CCP oraz KDPW
- Uruchomienie usługi w środowisku produkcyjnym

terminy

Q1 2025

Q2 2025

Q2 2025

Uruchomienie kompresji dla derywatów o różnej stopie procentowej bez istotnej zmiany ryzyka portfela OTC

Żaneta Skorupska-Świrska

Udostępnienie w systemie kdpw_stream uczestnikom rozliczającym derywaty OTC nowego mechanizmu kompresji dla derywatów o różnej stopie procentowej (*blended rate*). Narzędzie pozwalające na zwiększenie efektywności zarządzania ryzykiem portfela derywatów OTC.

- Przekazanie szczegółowego materiału zawierającego opis procesu kompresji *blended rate*
- Spotkanie z uczestnikami OTC oraz
- Udostępnienie środowiska testowego (TST KDPW_CCP) i rozpoczęcie testów z udziałem uczestników OTC i platformy confirmacyjnej MW
- Uruchomienie usługi kompresji w środowisku produkcyjnym

terminy

Q1/Q2 2025

Q2 2025

Q3 2025

Komunikaty roзраchunkowe w standardzie ISO 20022

Mając na uwadze przyjęte kierunki strategiczne, naszym długofalowym celem w obszarze standaryzacji komunikacji, jest ujednolicenie stosowania komunikatów w zakresie rozrachunku do standardu opartego o normę ISO 20022.

W 2027 r. planujemy odejście od stosowania komunikatów MTxxx (zgodnych z normą ISO 15022) w obszarze rozrachunków, a następnie wprowadzenie wymogu stosowania komunikatów zgodnych z ISO 20022 w miejsce obowiązujących obecnie tzw. komunikatów własnych.

Więcej informacji na temat naszych planów w tym zakresie prześlemy w II połowie 2025 r.

Skrócenie cyklu rozrachunkowego z T+2 na T+1

Mając na uwadze prowadzone na arenie UE rozmowy dotyczące przejścia na krótszy cykl rozliczeniowy (T+1), GK KDPW zakłada, że decyzje w tym zakresie zostaną podjęte po przeprowadzeniu konsultacji ze wszystkim uczestnikami europejskiego rynku kapitałowego.

Kluczowa jest możliwość dostosowania się wszystkich uczestników rynku do nowego cyklu rozliczeniowego T+1, w tym do kosztownych inwestycji w zaawansowaną automatyzację procesów.

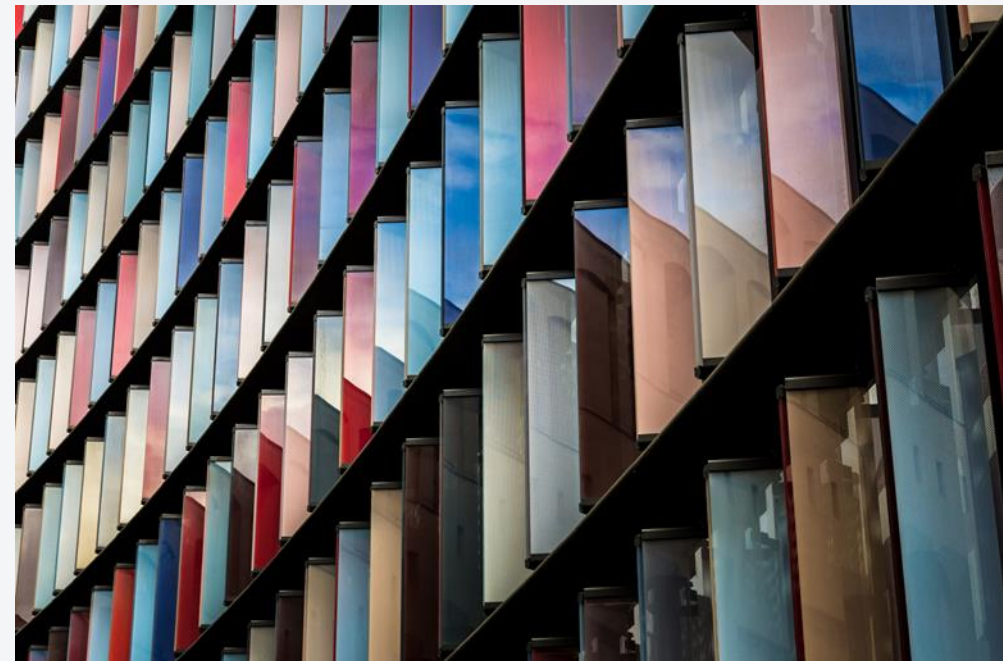
Państwa członkowskie UE popierają przejście na T+1.

Komisja Europejska przedstawi propozycję zmian do końca 2025 r. – mającą na celu **wdrożenie cyklu rozrachunkowego T+1 w 2027 r.**

Z inicjatywy KDPW, prace w tym zakresie będą prowadzone w ramach grupy roboczej S&R PL NMPG.

Wdrożenia planowane w 2025 r.

Pytania i odpowiedzi



Dziękujemy
za uwagę